

# ၂၀၁၂ ခုနှစ်၊ မိုးလယ်ကာလအတွင်း ဖြစ်ပေါ်ခဲ့သော မိုးလေဝသအခြေအနေများဆိုင်ရာ

## အစီရင်ခံစာ

### နိဒါန်း

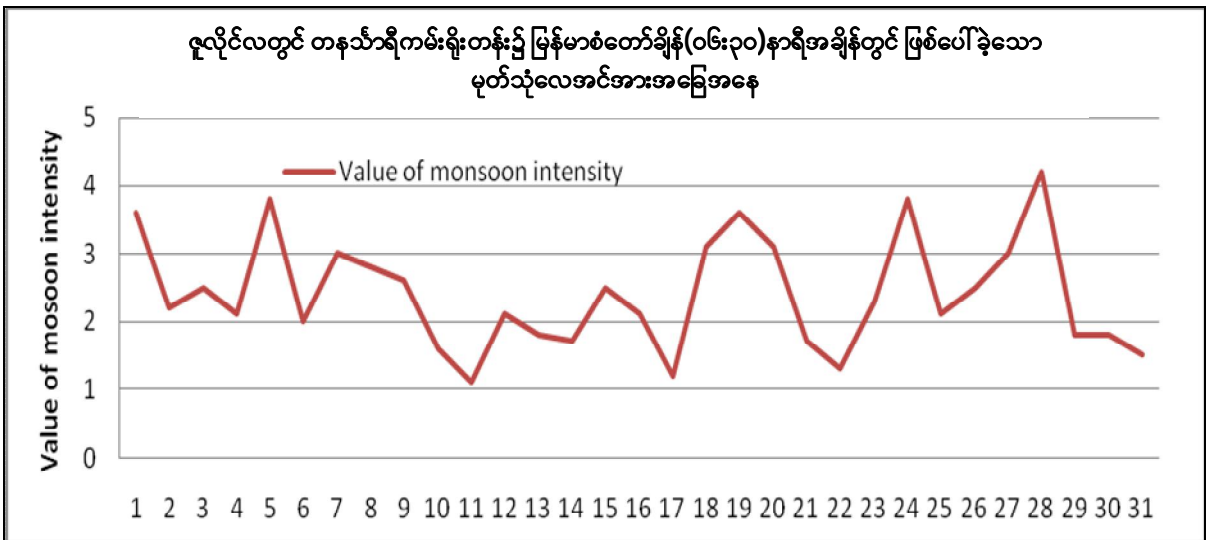
၁။ ၂၀၁၂ ခုနှစ်၊ မိုးလယ်ကာလအတွင်း ဖြစ်ပေါ်ခဲ့သော မိုးလေဝသအခြေအနေများကို ဘင်္ဂလားပင်လယ်အော်အခြေအနေ၊ မုတ်သုံအင်အား(Monsoon Intensity)၊ မိုးရွာသွန်းမှုအခြေအနေ(Rainfall distribution)၊ မိုးရွာရက်(Rainy Days)များကို ခန့်မှန်းချက်နှင့် အမှန်တကယ် ရရှိမှုတို့၏ ကွာဟချက်များကို နှိုင်းယှဉ်၍ဖော်ပြထားပါသည်။

### ဘင်္ဂလားပင်လယ်အော်အခြေအနေ

၂။ ဘင်္ဂလားပင်လယ်အော်အနောက်မြောက်ပိုင်းတွင် ဇူလိုင်လ၌ လေဖိအားနည်းရပ်ဝန်း (၁)ကြိမ်၊ ဩဂုတ်လတွင်လည်း ထိုနေရာ၌ပင်လေဖိအားနည်းရပ်ဝန်း (၃)ကြိမ်ဖြစ်ပေါ်ခဲ့ပါသည်။ လေဖိအားနည်းရပ်ဝန်း ဖြစ်ပေါ်ရခြင်း အကြောင်းရင်းမှာ အိန္ဒိယပြည်မကြီးပေါ်ရှိ မုတ်သုံလေဖိအားနည်းဒေသသည် အိန္ဒိယပြည်အနောက်မြောက်ပိုင်းသို့လည်းကောင်း၊ ဘင်္ဂလားပင်လယ်အော်အနောက်မြောက်ပိုင်းသို့လည်းကောင်းကွဲသွားပြီး၊ ပင်လယ်ရေမျက်နှာပြင်အပူချိန်မြင့်တက်လာခြင်းကြောင့် ဖြစ်ပါသည်။ လေဖိအားနည်းရပ်ဝန်းများသည် (၂)ရက်ကျော်ကြာမြင့်ကာ သိသိသာသာ အားကောင်းလာခြင်းမရှိဘဲပျက်ပြယ်သွားသည်ကို တွေ့ရှိရပါသည်။ ထို့ကြောင့် မိုးလယ်ကာလဖြစ်သော ထိုနှစ်လတွင် လေဖိအားနည်းရပ်ဝန်း စုစုပေါင်း(၄)ကြိမ်ဖြစ်ခဲ့သည်ကို တွေ့ရှိရပါသည်။ ဇူလိုင်လတွင် လေဖိအားနည်းရပ်ဝန်းတစ်ကြိမ် ဖြစ်ပေါ်နိုင်သည်ဟုခန့်မှန်းခဲ့ရာ တစ်ကြိမ်သာ ဖြစ်ပေါ်ခဲ့ပြီး၊ ဩဂုတ်လတွင် လေဖိအားနည်းရပ်ဝန်းတစ်ကြိမ် ဖြစ်ပေါ်နိုင်ပြီး၊ ပိုမိုအားကောင်းလာကာ မုန်တိုင်းငယ်အဖြစ်သို့ရောက်ရှိနိုင်သည်ဟုခန့်မှန်းခဲ့ရာ၊ လေဖိအားနည်းရပ်ဝန်း(၃)ကြိမ်ဖြစ်ပေါ်ခဲ့သည်ကိုတွေ့ရှိရသဖြင့် တစ်ကြိမ်သာမှန်ကန်စွာ ခန့်မှန်းနိုင်ခဲ့သည်ကို တွေ့ရှိရပါသည်။

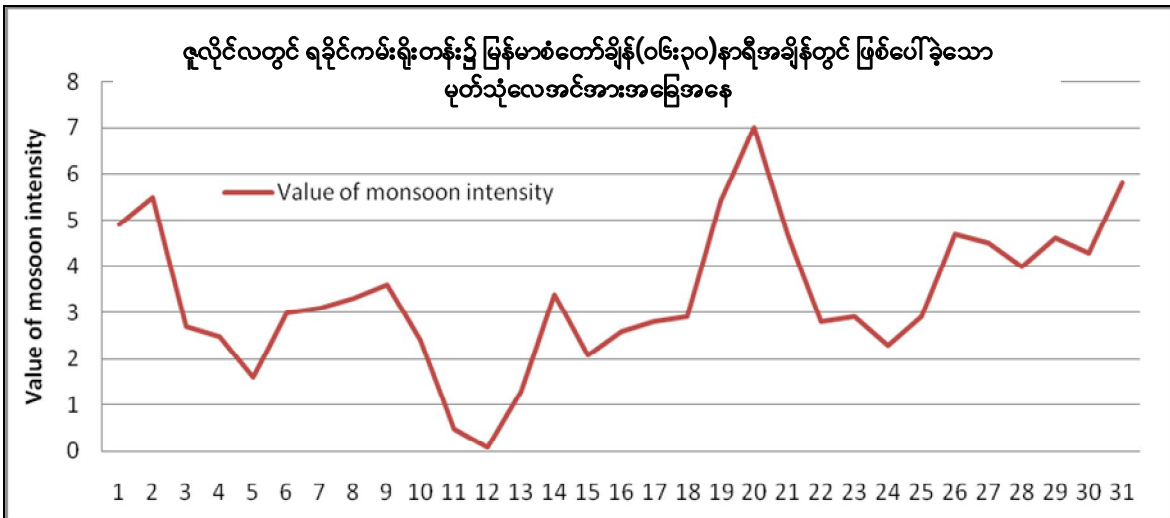
### အနောက်တောင်မုတ်သုံလေအင်အားအခြေအနေ

၃။ မုတ်သုံလေအင်အားအခြေအနေကို ပိုမိုသိသာစေရန်တနင်္သာရီကမ်းရိုးတန်း၊ ရခိုင်ကမ်းရိုးတန်းနှင့် ထိုကမ်းရိုးတန်းနှစ်ခုပေါင်းထားသော မြန်မာ့ကမ်းရိုးတန်းဟူ၍ သုံးပိုင်းခွဲပြီး၊ ဇူလိုင်လနှင့် ဩဂုတ်လများအတွက် ဖော်ပြထားပါသည်။ ဇူလိုင်လတွင် တနင်္သာရီကမ်းရိုးတန်း၌ မြန်မာစံတော်ချိန်(၀၆:၃၀)နာရီအချိန်တွင် ဖြစ်ပေါ်ခဲ့သော မုတ်သုံအင်အားအခြေအနေကို ပုံ(၁)တွင် ဖော်ပြထားပါသည်။ ပုံအရ တနင်္သာရီကမ်းရိုးတန်းတွင် မုတ်သုံလေ အားအလွန်ကောင်းခြင်း (၁၁)ကြိမ်၊ အားကောင်းခြင်း(၁၀)ကြိမ်၊ အားအသင့်အတင့်ရှိခြင်း(၇)ကြိမ်နှင့် အားနည်းခြင်း(၃)ကြိမ် ဖြစ်ပေါ်ခဲ့သည်ကိုတွေ့ရှိရပါသည်။



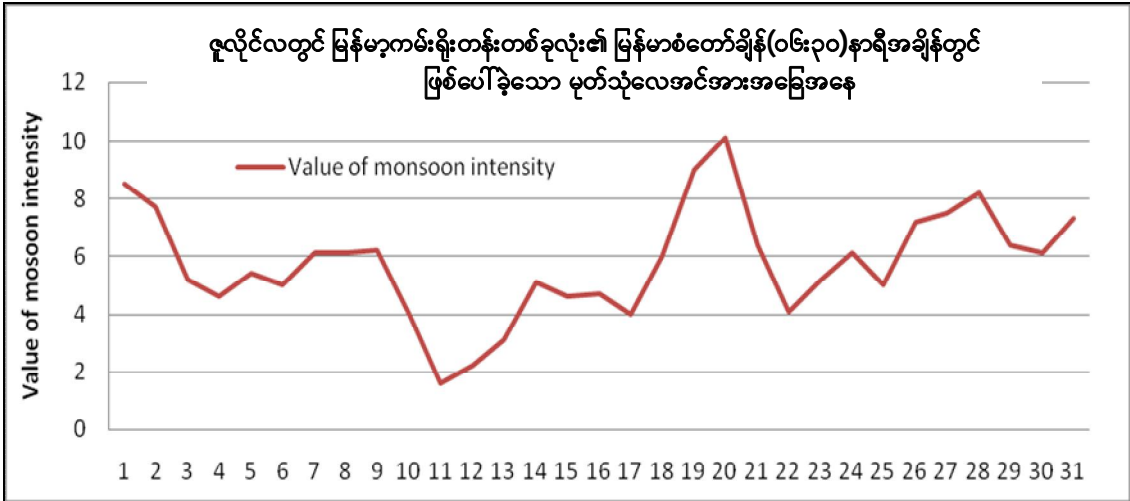
ပုံ(၁) ရူလိုင်လတွင် တနင်္သာရီကမ်းရိုးတန်း၌ မြန်မာစံတော်ချိန်(၀၆:၃၀)နာရီအချိန်တွင် ဖြစ်ပေါ်ခဲ့သော မုတ်သုံလေအင်အားအခြေအနေ

၄။ ရူလိုင်လတွင် ရခိုင်ကမ်းရိုးတန်း၌ မြန်မာစံတော်ချိန်(၀၆:၃၀)နာရီအချိန်တွင်ဖြစ်ပေါ်ခဲ့သော မုတ်သုံလေအင်အားအခြေအနေကို ပုံ(၂)တွင်ဖော်ပြထားပါသည်။ ပုံအရ ရခိုင်ကမ်းရိုးတန်းတွင် မုတ်သုံလေအားအလွန်ကောင်းခြင်း(၂)ကြိမ်၊ အားကောင်းခြင်း(၉)ကြိမ်၊ အားအသင့်အတင့်ရှိခြင်း(၅)ကြိမ်၊ အားနည်းခြင်း(၁၂)ကြိမ်နှင့် အားအလွန်နည်းခြင်း(၃)ကြိမ် ဖြစ်ပေါ်ခဲ့သည်ကို တွေ့ရှိရပါသည်။



ပုံ(၂) ရူလိုင်လတွင် ရခိုင်ကမ်းရိုးတန်း၌ မြန်မာစံတော်ချိန်(၀၆:၃၀)နာရီအချိန်တွင် ဖြစ်ပေါ်ခဲ့သော မုတ်သုံလေအင်အားအခြေအနေ

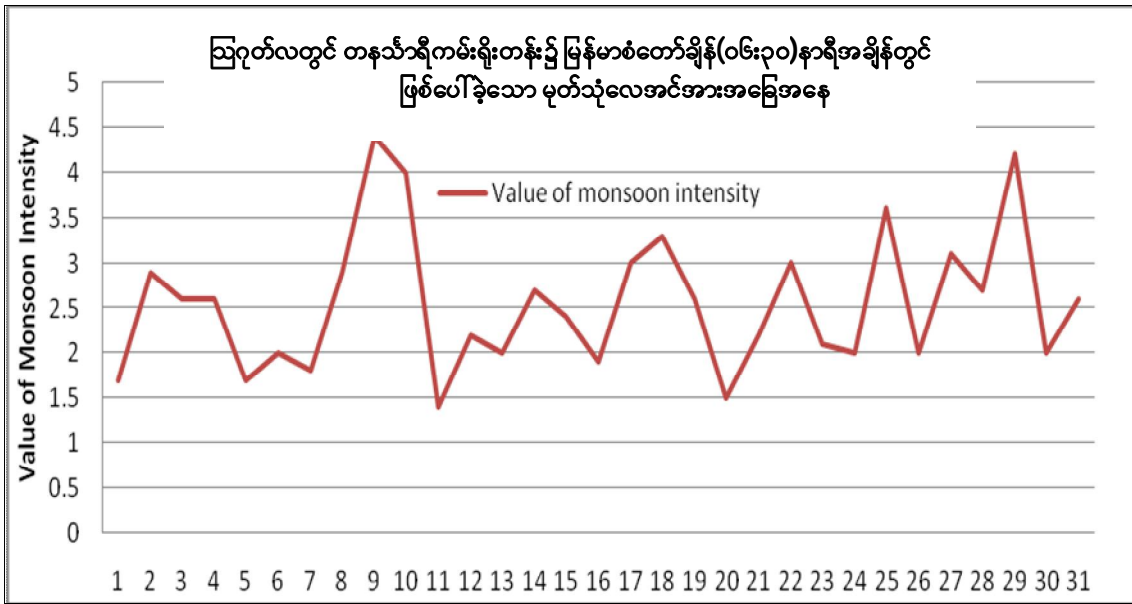
၅။ ဇူလိုင်လတွင် မြန်မာ့ကမ်းရိုးတန်းတစ်ခုလုံး၏ မြန်မာစံတော်ချိန်(၀၆:၃၀)နာရီအချိန်တွင် ဖြစ်ပေါ်ခဲ့သော မုတ်သုံလေအင်အားအခြေအနေကို ပုံ(၃)တွင် ဖော်ပြထားပါသည်။ ပုံအရ မြန်မာ့ ကမ်းရိုးတန်းတွင် မုတ်သုံလေအားအလွန်ကောင်းခြင်း(၄)ကြိမ်၊ အားကောင်းခြင်း(၁၂)ကြိမ်၊ အား အသင့်အတင့်ရှိခြင်း(၁၁)ကြိမ်၊ အားနည်းခြင်း(၃)ကြိမ်နှင့် အားအလွန်နည်းခြင်း(၁)ကြိမ် ဖြစ်ပေါ်ခဲ့သည်ကို တွေ့ရှိရပါသည်။



ပုံ(၃) ဇူလိုင်လတွင် မြန်မာ့ကမ်းရိုးတန်းတစ်ခုလုံး၏ မြန်မာစံတော်ချိန်(၀၆:၃၀)နာရီအချိန်တွင် ဖြစ်ပေါ်ခဲ့သော မုတ်သုံလေအင်အားအခြေအနေ

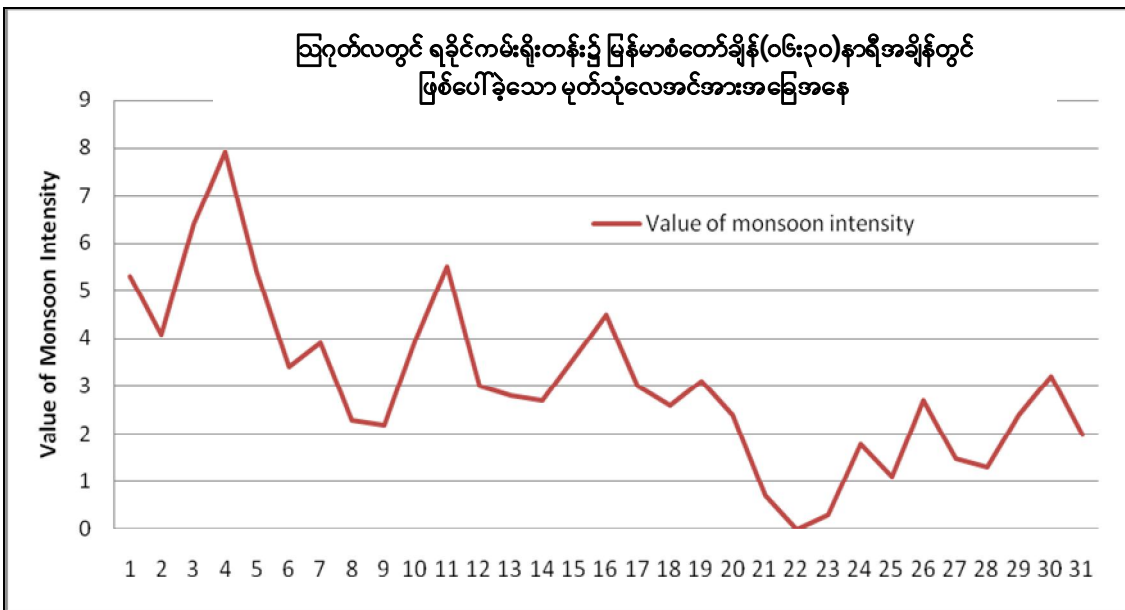
၆။ ဇူလိုင်လ၏ အနောက်တောင်မုတ်သုံလေအင်အားအခြေအနေပုံများအရ (၁၀၊ ၁၁နှင့် ၁၂) ရက်များတွင် မုတ်သုံလေအားနည်းခဲ့သည်ကိုတွေ့ရှိရပါသည်။ ထိုအခြေအနေများကြောင့် ဇူလိုင်လ(၁၀)ရက်နေ့မှ နောက်(၃)ရက်အတွင်း မိုးလျော့နည်းမည့်သတိပေးချက်ကိုလည်း အချိန်မီ ထုတ်ပြန် နိုင်ခဲ့ပါသည်။

၇။ ဩဂုတ်လတွင် တနင်္သာရီကမ်းရိုးတန်း၌ မြန်မာစံတော်ချိန်(၀၆:၃၀)နာရီ အချိန်တွင် ဖြစ်ပေါ်ခဲ့သော မုတ်သုံလေအင်အားအခြေအနေကို ပုံ(၄)တွင် ဖော်ပြထားပါသည်။ ပုံအရ တနင်္သာရီ ကမ်းရိုးတန်းတွင် မုတ်သုံလေ အားအလွန်ကောင်းခြင်း (၁၅) ကြိမ်၊ အားကောင်းခြင်း (၈)ကြိမ်၊ အားအသင့်အတင့်ရှိခြင်း(၆)ကြိမ်နှင့် အားနည်းခြင်း(၂)ကြိမ် ဖြစ်ပေါ်ခဲ့သည်ကို တွေ့ရှိရပါသည်။



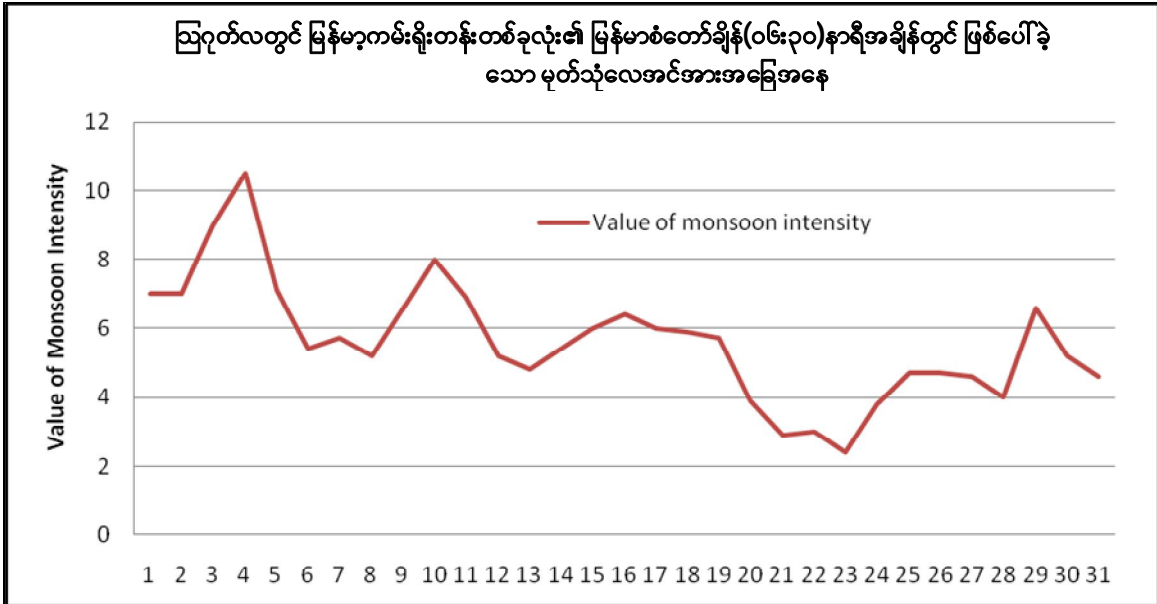
ပုံ(၄) ဩဂုတ်လတွင် တနင်္သာရီကမ်းရိုးတန်း၌ မြန်မာစံတော်ချိန်(၀၆:၃၀)နာရီအချိန်တွင် ဖြစ်ပေါ်ခဲ့သော မုတ်သုံလေအင်အားအခြေအနေ

၈။ ဩဂုတ်လတွင် ရခိုင်ကမ်းရိုးတန်း၌ မြန်မာစံတော်ချိန်(၀၆:၃၀)နာရီအချိန်တွင်ဖြစ်ပေါ်ခဲ့သော မုတ်သုံအင်အားအခြေအနေကို ပုံ(၅)တွင် ဖော်ပြထားပါသည်။ ပုံအရ ရခိုင်ကမ်းရိုးတန်းတွင် မုတ်သုံလေအားအလွန်ကောင်းခြင်း (၂)ကြိမ်၊ အားကောင်းခြင်း(၆)ကြိမ်၊ အားအသင့်အတင့်ရှိခြင်း(၅)ကြိမ်၊ အားနည်းခြင်း(၁၂)ကြိမ်နှင့် အားအလွန်နည်းခြင်း(၆)ကြိမ် ဖြစ်ပေါ်ခဲ့သည်ကို တွေ့ရှိရပါသည်။



ပုံ(၅) ဩဂုတ်လတွင် ရခိုင်ကမ်းရိုးတန်း၌ မြန်မာစံတော်ချိန်(၀၆:၃၀)နာရီအချိန်တွင် ဖြစ်ပေါ်ခဲ့သော မုတ်သုံလေအင်အားအခြေအနေ

၉။ သြဂုတ်လတွင် မြန်မာ့ကမ်းရိုးတန်း၌ မြန်မာစံတော်ချိန်(၀၆:၃၀)နာရီအချိန်တွင်ဖြစ်ပေါ်ခဲ့သော မုတ်သုံအင်အားအခြေအနေကို ပုံ(၆)တွင် ဖော်ပြထားပါသည်။ ပုံအရ မြန်မာ့ကမ်းရိုးတန်းတစ်ခုလုံးတွင် မုတ်သုံလေအားအလွန်ကောင်းခြင်း (၃)ကြိမ်၊ အားကောင်းခြင်း(၉)ကြိမ်၊ အားအသင့်အတင့်ရှိခြင်း(၁၃)ကြိမ်နှင့် အားနည်းခြင်း(၆)ကြိမ် ဖြစ်ပေါ်ခဲ့သည်ကို တွေ့ရှိရပါသည်။



ပုံ(၆) သြဂုတ်လတွင် မြန်မာ့ကမ်းရိုးတန်းတစ်ခုလုံး၏ မြန်မာစံတော်ချိန်(၀၆:၃၀)နာရီအချိန်တွင် ဖြစ်ပေါ်ခဲ့သော မုတ်သုံလေအင်အားအခြေအနေ

၁၀။ သြဂုတ်လ အနောက်တောင်မုတ်သုံလေအင်အားအခြေအနေပုံများအရ (၁)ရက်နေ့မှ (၁၉)ရက်နေ့အထိ မုတ်သုံလေအားအသင့်မှ အားကောင်းနေပြီး၊ (၃၊ ၄ နှင့်၁၀)ရက်နေ့တို့တွင် မုတ်သုံလေအားအလွန်ကောင်းနေသည်ကိုတွေ့ရှိရပြီး၊ နောက်ပိုင်းရက်များတွင် မုတ်သုံလေအားအသင့်အတင့်မှ အားနည်းခဲ့သည်ကို တွေ့ရှိရပါသည်။ ထိုလတွင် လေဖိအားနည်းရပ်ဝန်း (၃)ကြိမ် ဖြစ်ပေါ်ခဲ့မှုနှင့် အတူ မုတ်သုံလေအားကောင်းခဲ့သည်ကို တွေ့ရှိရပါသည်။

၁၁။ မြန်မာ့ကမ်းရိုးတန်းအတွက် ဇူလိုင်လအတွက် မုတ်သုံလေအင်အား ခန့်မှန်းချက်နှင့် အမှန်တွေ့ရှိချက်ကို ဇယား(၁)တွင်ဖော်ပြထားပါသည်။ ဇယားအရ ဇူလိုင်လတွင် မုတ်သုံလေအားကောင်းနိုင်မည်ဟု ခန့်မှန်းခဲ့ရာ (၁၂)ရက်သာ အားကောင်းခဲ့သည်ကိုတွေ့ရှိရပြီး၊ သြဂုတ်တွင် မုတ်သုံလေအား အသင့်အတင့်မှ အားကောင်းနိုင်မည်ဟုခန့်မှန်းခဲ့ရာ (၉)ရက်မှာ အားကောင်းခဲ့ပြီး၊ (၁၃)ရက်မှာ အားအသင့်အတင့်ရှိခဲ့သည်ကိုတွေ့ရှိရပါသည်။ မှန်ကန်မှု ရာခိုင်နှုန်းအားဖြင့် ဇူလိုင်လတွင် (၄၀)ရာခိုင်နှုန်းနှင့် သြဂုတ်လတွင် (၇၀)ရာခိုင်နှုန်းမှန်ကန်ခဲ့သည်ကို တွေ့ရှိရပါသည်။

**ဇယား(၁)** ဇူလိုင်လနှင့် ဩဂုတ်လများအတွက် မုတ်သုံလေအားအခြေအနေ ခန့်မှန်းချက်နှင့် အမှန်တွေ့ရှိချက် မှန်ကန်မှုအခြေအနေပြဇယား

မြန်မာ့ကမ်းရိုးတန်းတွင် မုတ်သုံလေအင်အား အမှန်(ဇူလိုင်လ)

မြန်မာ့ကမ်းရိုးတန်းတွင် မုတ်သုံလေအင်အား အမှန်(ဩဂုတ်လ)

အမှန်တိုင်း	V	S	M	W	F
ထွာချက်	၄	၁၂	၁၁	၃	၁

အမှန်တိုင်း	V	S	M	W	F
ထွာချက်	၃	၉	၁၃	၆	-

မှန်ကန်မှုရာခိုင်နှုန်း =  $၁၂/၃၁ = (၄၀)\%$

မှန်ကန်မှုရာခိုင်နှုန်း =  $၂၂/၃၁ = (၇၀)\%$

**သင်္ကေတအားဖြင့်**

V=Vigorous (အားအလွန်ကောင်းသော)

S= Strong (အားကောင်းသော)

M=Moderate (အားအသင့်အတင့်ရှိသော)

W= Weak (အားနည်းသော)

F = Feeble (အားအလွန်နည်းသော)

**မြန်မာနိုင်ငံအရပ်ရပ်တွင် မိုးရွာသွန်းမှုအခြေအနေ**

၁၂။ မိုးလယ်ကာလမှာ ဇူလိုင်လ(၁)ရက်နေ့မှဩဂုတ်လကုန်အထိ ဖြစ်ပါသည်။ ၂၀၁၂ခုနှစ်၊ မိုးလယ်ကာလအတွင်း တိုင်းဒေသကြီးနှင့် ပြည်နယ်များရှိ မိုးလေဝသ စခန်းပေါင်း(၆၆)စခန်း၏ ရွာသွန်းခဲ့သော မိုးရေချိန်များနှင့် ရွာသွန်းမြဲမိုးရေချိန်တို့ကို (မီလီမီတာ)ဖြင့်လည်းကောင်း၊ ရွာသွန်းမြဲမှကွာဟချက်များကို (%)ဖြင့်လည်းကောင်း **ဇယား(၂)**တွင် ဖော်ပြထားပါသည်။

ဇယား(၂) မိုးလယ်ကာလအတွင်း ရွာသွန်းမြဲမိုးရေချိန်၊ ၂၀၁၂ခုနှစ်မိုးလယ်ကာလအတွင်း ရွာသွန်းခဲ့သော မိုးရေချိန်(မီလီမီတာ)နှင့် ရွာသွန်းမြဲမှကွာဟချက်(%)

တိုင်းဒေသကြီးနှင့် ပြည်နယ်များ	စခန်းများ	မိုးလယ်ကာလ ရွာသွန်းမြဲမိုးရေချိန် (မီလီမီတာ)	မိုးလယ်ကာလ ရွာသွန်းခဲ့သော မိုးရေချိန် (မီလီမီတာ)	ရွာသွန်းမြဲမှ ကွာဟချက်(%)	
ကချင်	ပူတာအို	၁၇၆၃	၂၅၂၅	၄၃	A
	မြစ်ကြီးနား	၉၃၇	၁၁၆၆	၂၄	A
	ဗန်းမော်	၈၀၄	၈၉၅	၁၁	N
ရှမ်း	သီပေါ	၄၈၆	၄၅၈	-၆	N
	လားရှိုး	၅၁၈	၆၃၄	၂၂	A
	တောင်ကြီး	၅၇၇	၄၇၆	-၁၈	N
	ကျိုင်းတုံ	၄၇၈	၅၈၆	၂၃	A
	ပင်လောင်း	၇၈၁	၁၂၁၉	၅၆	A
	ဟဲဟို	၃၁၈	၃၃၀	၄	N
ချင်း	မင်းတပ်	၅၄၄	၃၅၆	-၃၄	B
	ဟားခါး	၁၁၀၀	၄၁၉	-၆၂	B
	ပလက်ဝ	၁၄၅၃	၁၃၂၆	-၉	N
စစ်ကိုင်းတိုင်း ဒေသကြီး အထက်ပိုင်း	ခန္တီး	၁၉၇၆	၁၆၄၅	-၁၇	N
	ဟုမ္မလင်း	၉၄၉	၈၃၅	-၁၂	N
	ကသာ	၅၃၈	၃၉၄	-၂၇	B
	မော်လိုက်	၆၁၇	၃၃၀	-၄၆	B
	ကလေးဝ	၆၂၃	၃၅၀	-၄၄	B
	ကလေး	၆၇၄	၆၀၇	-၁၀	N
စစ်ကိုင်းတိုင်း ဒေသကြီး အောက်ပိုင်း	ရွှေဘို	၃၅၃	၁၆၆	-၅၃	B
	မုံရွာ	၂၀၁	၉၇	-၅၂	B
	စစ်ကိုင်း	၂၁၄	၈၅	-၆၀	B
မန္တလေး	မန္တလေး	၂၀၉	၆၈	-၆၇	B
	မိတ္ထီလာ	၁၉၁	၁၁၀	-၄၂	B
	မိုးကုတ်	၁၀၁၈	၉၆၂	-၆	N
	မြင်းခြံ	၁၅၂	၁၈၁	၁၉	N
	ရမည်းသင်း	၂၂၄	၁၆၆	-၂၆	B
	ပျဉ်းမနား	၄၉၇	၅၀၄	၁	N
	နေပြည်တော်	၄၂၀	၄၄၄	၆	N
မကွေး	ချောက်	၁၃၈	၁၃၄	-၃	N
	မင်းဘူး	၂၄၀	၁၆၃	-၃၂	B
	မကွေး	၂၁၄	၂၄၀	၁၂	N
	အောင်လံ	၃၃၃	၂၈၃	-၁၅	N
	ပခုက္ကူ	၁၄၈	၈၉	-၄၀	B

တိုင်းဒေသကြီးနှင့် ပြည်နယ်များ	စခန်းများ	မိုးလယ်ကာလ ရွာသွန်းမြဲမိုးရေချိန် (မီလီမီတာ)	မိုးလယ်ကာလ ရွာသွန်းခဲ့သော မိုးရေချိန် (မီလီမီတာ)	ရွာသွန်းမြဲမှု ကွာဟချက်(%)	
စစ်တွေ	ကျောက်တော်	၁၉၁၉	၂၃၃၂	၂၂	A
	စစ်တွေ	၂၂၁၃	၃၁၄၄	၄၂	A
	ကျောက်ဖြူ	၂၂၁၅	၂၈၀၈	၂၇	A
	သံတွဲ	၂၈၄၀	၂၉၇၃	၅	N
	ဝိ	၂၀၀၉	၂၈၉၉	၄၄	A
	မြောက်ဦး	၁၆၂၇	၂၄၃၃	၅၀	A
	မာန်အောင်	၁၉၄၂	၂၆၀၅	၃၄	A
ပဲခူး	ပြည်	၅၀၉	၄၂၁	-၁၇	N
	တောင်ငူ	၈၆၇	၁၀၅၀	၂၁	A
	ပဲခူး	၁၅၅၁	၂၂၀၀	၄၂	A
	ရွှေကျင်	၁၇၉၉	၂၁၂၅	၁၈	N
	သာယာဝတီ	၉၈၇	၁၂၅၅	၂၇	A
ရန်ကုန်	မှော်ဘီ	၁၁၂၁	၁၄၃၈	၂၈	A
	မင်္ဂလာဒုံ	၁၀၂၇	၁၅၁၃	၄၇	A
	ကမ္ဘာအေး	၁၁၅၆	၁၅၈၁	၃၇	A
	ကိုကိုးကျွန်း	၈၇၈	၁၀၀၃	၁၄	N
ဧရာဝတီ	ဟင်္သာတ	၁၀၃၆	၁၃၁၁	၂၇	A
	မအူပင်	၁၀၀၇	၁၃၇၈	၃၇	A
	ပုသိမ်	၁၃၂၇	၁၉၃၁	၄၆	A
	မြောင်းမြ	၉၉၇	၁၅၈၄	၅၉	A
	ငါးသိုင်းချောင်း	၁၃၃၅	၁၈၄၀	၃၈	A
	ဇလွန်	၁၁၆၁	၁၃၁၉	၁၄	N
ကယား	လွိုင်ကော်	၃၆၃	၄၀၈	၁၂	N
ကရင်	ဘားအံ	၂၁၇၂	၂၅၉၀	၁၉	N
မော်လမြိုင်	သထုံ	၂၅၆၀	၂၈၄၃	၁၁	N
	မော်လမြိုင်	၂၃၂၆	၂၇၂၀	၁၇	N
	ရေး	၂၃၅၅	၂၆၇၄	၁၄	N
	မုဒုံ	၁၈၈၄	၂၁၀၅	၁၂	N
	ဘီးလင်း	၂၅၁၃	၂၅၂၆	၁	N
	သိမ်ဇရပ်	၁၆၆၆	၂၁၃၂	၂၈	A
တနင်္သာရီ	ထားဝယ်	၂၅၁၇	၃၄၂၃	၃၆	A
	မြိတ်	၁၆၀၈	၁၅၀၅	-၆	N
	ကော့သောင်း	၁၃၉၇	၁၄၆၀	၅	N



ဇယား(၃) ၂၀၁၂ ခုနှစ်၊ မိုးလယ်ကာလအတွင်း တိုင်းဒေသကြီးများနှင့် ပြည်နယ်များအတွက် ခန့်မှန်းချက်နှင့် အမှန်တကယ် ရွာသွန်းခဲ့သော မိုးရွာသွန်းမှုနှိုင်းယှဉ်ပြဇယား

တိုင်းဒေသကြီးနှင့် ပြည်နယ်များ	စခန်းများ	ခန့်မှန်းချက်	တိုင်းထွာချက်	မှန်ကန်မှု
ကချင်	ပူတာအို	N	A	+၁
	မြစ်ကြီးနား	N	A	+၁
	ဗန်းမော်	N	N	၀
ရှမ်း	သီပေါ	N	N	၀
	လားရှိုး	N	A	+၁
	တောင်ကြီး	N	N	၀
	ကျိုင်းတုံ	N	A	+၁
	ပင်လောင်း	N	A	+၁
	ဟဲဟို	N	N	၀
ချင်း	မင်းတပ်	N	B	-၁
	ဟားခါး	N	B	-၁
	ပလက်ဝ	N	N	၀
စစ်ကိုင်းတိုင်း ဒေသကြီး အထက်ပိုင်း	ခန္တီး	N	N	၀
	ဟုမ္မလင်း	N	N	၀
	ကသာ	N	B	-၁
	မော်လိုက်	N	B	-၁
	ကလေးဝ	N	B	-၁
	ကလေး	N	N	၀
စစ်ကိုင်းတိုင်း ဒေသကြီး အောက်ပိုင်း	ရွှေဘို	B	B	၀
	မုံရွာ	B	B	၀
	စစ်ကိုင်း	B	B	၀
မန္တလေး	မန္တလေး	B	B	၀
	မိတ္ထီလာ	B	B	၀
	မိုးကုတ်	B	N	+၁
	မြင်းခြံ	B	N	+၁
	ရမည်းသင်း	B	B	၀
	ပျဉ်းမနား	B	N	+၁
	နေပြည်တော်	B	N	+၁
မကွေး	ချောက်	N	N	၀
	မင်းဘူး	N	B	-၁
	မကွေး	N	N	၀
	အောင်လံ	N	N	၀
	ပခုက္ကူ	N	B	-၁

တိုင်းဒေသကြီးနှင့် ပြည်နယ်များ	စခန်းများ	ခန့်မှန်းချက်	တိုင်းထွာချက်	မှန်ကန်မှု
စစ်တွေ	ကျောက်တော်	A	A	၀
	စစ်တွေ	A	A	၀
	ကျောက်ဖြူ	A	A	၀
	သံတွဲ	A	N	-၀
	ဝိ	A	A	၀
	မြောက်ဦး	A	A	၀
	မာန်အောင်	A	A	၀
ပဲခူး	ပြည်	A	N	-၀
	တောင်ငူ	A	A	၀
	ပဲခူး	A	A	၀
	ရွှေကျင်	A	N	-၀
	သာယာဝတီ	A	A	၀
ရန်ကုန်	မှော်ဘီ	A	A	၀
	မင်္ဂလာဒုံ	A	A	၀
	ကမ္ဘာအေး	A	A	၀
	ကိုကိုးကျွန်း	A	N	-၀
ဧရာဝတီ	ဟင်္သာတ	A	A	၀
	မအူပင်	A	A	၀
	ပုသိမ်	A	A	၀
	မြောင်းမြ	A	A	၀
	ငါးသိုင်းချောင်း	A	A	၀
	ဇလွန်	A	N	-၀
ကယား	လွိုင်ကော်	N	N	၀
ကရင်	ဘားအံ	N	N	၀
မော်လမြိုင်	သထုံ	A	N	-၀
	မော်လမြိုင်	A	N	-၀
	ရေး	A	N	-၀
	မုဒုံ	A	N	-၀
	ဘီးလင်း	A	N	-၀
	သိမ်ဇရပ်	A	A	၀
တနင်္သာရီ	ထားဝယ်	A	A	၀
	မြိတ်	A	N	-၀
	ကျော့သောင်း	A	N	-၀

Normal (ရွာသွန်းမြဲ) = တိုင်းဒေသကြီးနှင့် ပြည်နယ်များအတွက်(၁၉၆၁ မှ ၁၉၉၀)မိုးလယ်ကာလ အတွင်း ရွာသွန်းခဲ့သော ပျမ်းမျှမိုးရေချိန်

A(Above Normal) = ရွာသွန်းမြဲထက်ပို (> ၂၀)

N(Normal) = ရွာသွန်းမြဲ(- ၂၀ ≤ ၀ ≤ ၂၀)

B(Below Normal) = ရွာသွန်းမြဲအောက်လျော့ (< - ၂၀)

ခန့်မှန်းမှုမှန်ကန်ခြင်း = (၀)

ပိုမိုခန့်မှန်းခြင်း = (+၁)

လျော့၍ခန့်မှန်းမိခြင်း = (-၁)

**ဇယား(၄)** ၂၀၁၂ ခုနှစ်၊ မိုးလယ်ကာလအတွင်း ခန့်မှန်းချက်နှင့် အမှန်တိုင်းထွာချက် တို့၏ မှန်ကန်မှုရလဒ် အခြေအနေပြဇယား

၂၀၁၂ ခုနှစ် မိုးလယ်ကာလ		ခန့်မှန်းချက်		
		ရွာသွန်းမြဲထက်ပို	ရွာသွန်းမြဲခန့်	ရွာသွန်းမြဲအောက်
အမှန်တိုင်း ထွာချက်	ရွာသွန်းမြဲထက်ပို	၁၄	၅	-
	ရွာသွန်းမြဲခန့်	၁၇	၁၃	၄
	ရွာသွန်းမြဲအောက်	-	၇	၆

မှန်ကန်မှုရာခိုင်နှုန်း = (၃၃/၆၆)=၀.၅ (၅၀%)

၁၃။ မိုးလယ်ကာလအတွင်း ခန့်မှန်းချက်နှင့် အမှန်တကယ် တိုင်းထွာရရှိမှုတို့၏ မှန်ကန်မှုကို **ဇယား(၃)**တွင် ဖော်ပြထားပါသည်။ ခန့်မှန်းချက်ထက်ပိုမိုခန့်မှန်းမိခြင်းကို (+၁)ဖြင့်လည်းကောင်း၊ လျော့၍ခန့်မှန်းမိခြင်းကို (-၁)ဖြင့်လည်းကောင်း၊ ခန့်မှန်းချက်နှင့် တိုက်ဆိုင်ကာ မှန်ကန်မှုရှိခြင်း ကို(၀)ဖြင့်လည်းကောင်း ဖော်ပြထားပါသည်။ တိုင်းဒေသကြီးနှင့် ပြည်နယ်များရှိ မိုးလေဝသစခန်း (၆၆)ခု၏ မှန်ကန်မှုရလဒ်အနေဖြင့် **ဇယား(၄)**တွင် ဖော်ပြထားပြီး၊ (၅၀)ရာခိုင်နှုန်းသာ မှန်ကန်မှုရှိခဲ့ သည်ကိုတွေ့ရှိရပါသည်။

၁၄။ ၂၀၁၂ ခုနှစ်၊ မိုးလယ်ကာလအတွင်း မိုးရွာသွန်းမှု အခြေအနေပြပုံကို **ပုံ(၇)**ဖြင့် ဖော်ပြထားပြီး အဆိုပါပုံအရ တွေ့ရှိရသော အချက်အလက်များမှာ အောက်ပါအတိုင်း ဖြစ်ပါသည်။

**(က) (၁၀)လက်မနှင့်အောက်လျော့၍ ရွာသွန်းခဲ့သော ဒေသများ**  
 စစ်ကိုင်းတိုင်းဒေသကြီးအောက်ပိုင်းတွင် ရွှေဘိုမြို့နယ်၊ မုံရွာမြို့နယ်နှင့် စစ်ကိုင်းမြို့နယ်၊ မန္တလေးတိုင်းဒေသကြီးတွင်မန္တလေးမြို့နယ်၊မိတ္ထီလာမြို့နယ်၊ မြင်းခြံမြို့နယ်နှင့်ရမည်းသင်းမြို့နယ်၊ မကွေးတိုင်းဒေသကြီးတွင် ချောက်မြို့နယ်၊ မင်းဘူးမြို့နယ်၊ မကွေးမြို့နယ်နှင့် ပခုက္ကူမြို့နယ် တို့ဖြစ်ကြပါသည်။

**(ခ) (၁၀)လက်မအထက်မှ(၂၀)လက်မအထိ ရွာသွန်းခဲ့သော ဒေသများ**

ရှမ်းပြည်နယ်မြောက်ပိုင်းတွင် သီပေါမြို့နယ်၊ ရှမ်းပြည်နယ်တောင်ပိုင်းတွင် တောင်ကြီးမြို့နယ်နှင့်ဟဲဟိုးမြို့နယ်၊ ချင်းပြည်နယ်တွင် မင်းတပ်မြို့နယ်နှင့် ဟားခါးမြို့နယ်၊ စစ်ကိုင်းတိုင်းဒေသကြီးအထက်ပိုင်းတွင် ကသာမြို့နယ်၊ မော်လိုက်မြို့နယ်နှင့် ကလေးဝမြို့နယ်၊ မန္တလေးတိုင်းဒေသကြီးတွင် နေပြည်တော်(ရေဆင်း)နှင့် ပျဉ်းမနားမြို့နယ်၊ မကွေးတိုင်းဒေသကြီးတွင် အောင်လံမြို့နယ်၊ ပဲခူးတိုင်းဒေသကြီးတွင် ပြည်မြို့နယ်နှင့် ကယားပြည်နယ်တွင် လွိုင်ကော်မြို့နယ် တို့ဖြစ်ကြပါသည်။

**(ဂ) (၂၀)လက်မအထက်မှ(၄၀)လက်မအထိ ရွာသွန်းခဲ့သော ဒေသများ**

ကချင်ပြည်နယ်တွင် ဗန်းမော်မြို့နယ်၊ ရှမ်းပြည်နယ်(မြောက်ပိုင်း)တွင်လားရှိုးမြို့နယ်၊ ရှမ်းပြည်နယ်(အရှေ့ပိုင်း)တွင် ကျိုင်းတုံမြို့နယ်နှင့်နမ့်စန်မြို့နယ်၊ စစ်ကိုင်းတိုင်းဒေသကြီး အထက်ပိုင်းတွင် ဟုမ္မလင်းမြို့နယ်နှင့် ကလေးမြို့နယ်၊ မန္တလေးတိုင်းဒေသကြီးတွင် မိုးကုတ်မြို့နယ်နှင့် ရန်ကုန်တိုင်းဒေသကြီးတွင် ကိုကိုးကျွန်းမြို့နယ်တို့ဖြစ်ကြပါသည်။

**(ဃ) (၄၀)လက်မအထက်မှ(၆၀)လက်မအထိ ရွာသွန်းခဲ့သော ဒေသများ**

ကချင်ပြည်နယ်တွင် မြစ်ကြီးနားမြို့နယ်၊ ရှမ်းပြည်နယ်အရှေ့ပိုင်းတွင် ပင်လောင်းမြို့နယ်၊ ချင်းပြည်နယ်တွင် ပလက်ဝမြို့နယ်၊ ပဲခူးတိုင်းဒေသကြီးတွင် တောင်ငူမြို့နယ်နှင့် သာယာဝတီမြို့နယ်၊ ရန်ကုန်တိုင်းဒေသကြီးတွင် မှော်ဘီမြို့နယ်နှင့်မင်္ဂလာဒုံမြို့နယ်၊ ဧရာဝတီတိုင်းဒေသကြီးတွင် ဟင်္သာတမြို့နယ်၊ မအူပင်မြို့နယ်နှင့်ဇလွန်မြို့နယ်၊ တနင်္သာရီတိုင်းဒေသကြီးတွင် မြိတ်မြို့နယ်နှင့်ကော့သောင်းမြို့နယ် တို့ဖြစ်ကြပါသည်။

**(င) (၆၀)လက်မအထက်မှ(၈၀)လက်မအထိ ရွာသွန်းခဲ့သော ဒေသများ**

စစ်ကိုင်းတိုင်းဒေသကြီးအထက်ပိုင်းတွင်ခန္တီးမြို့နယ်၊ရန်ကုန်တိုင်းဒေသကြီးတွင် ကမ္ဘာအေးမြို့နယ်၊ဧရာဝတီတိုင်းဒေသကြီးတွင် ပုသိမ်မြို့နယ်၊ မြောင်းမြမြို့နယ်နှင့် ငါးသိုင်းချောင်း မြို့နယ်တို့ဖြစ်ကြပါသည်။

**(စ) (၈၀)လက်မအထက်မှ(၁၀၀)လက်မအထိ ရွာသွန်းခဲ့သော ဒေသများ**

ကချင်ပြည်နယ်တွင် ပူတာအိုမြို့နယ်၊ ရခိုင်ပြည်နယ်တွင် ကျောက်တော်မြို့နယ်နှင့် မြောက်ဦးမြို့နယ်၊ ပဲခူးတိုင်းဒေသကြီးတွင် ပဲခူးမြို့နယ်နှင့် ရွှေကျင်မြို့နယ်၊ မွန်ပြည်နယ်တွင် မုဒုံမြို့နယ်၊ ဘီးလင်းမြို့နယ်နှင့် သိမ်ဇရပ်မြို့နယ်တို့ဖြစ်ကြပါသည်။

**(ဆ) (၁၀၀)လက်မအထက် ရွာသွန်းခဲ့သော ဒေသများ**

ရခိုင်ပြည်နယ်တွင် စစ်တွေမြို့နယ်၊ ကျောက်ဖြူမြို့နယ်၊ သံတွဲမြို့နယ်၊ ဝှံမြို့နယ်နှင့် မာန်အောင်မြို့နယ်၊ ကရင်ပြည်နယ်တွင် ဘားအံမြို့နယ်၊ မွန်ပြည်နယ်တွင် သထုံမြို့နယ်၊ မော်လမြိုင်မြို့နယ်နှင့် ရေးမြို့နယ်၊ တနင်္သာရီတိုင်းဒေသကြီးတွင် ထားဝယ်မြို့နယ် တို့ဖြစ်ကြပါသည်။

၁၅။ မိုးလယ်ကာလအတွင်းရွာသွန်းခဲ့သော မိုးရေချိန်များကို ရွာသွန်းမြဲမိုးရေချိန်များနှင့် နှိုင်းယှဉ်ပြပုံကို ပုံ( ၈ )တွင် ဖော်ပြထားပါသည်။ အဆိုပါပုံအရ အောက်ဖော်ပြပါ အချက်အလက် များကို တွေ့ရှိရပါသည်။

**(က) ရွာသွန်းမြဲထက်ပိုသော ဒေသများ**

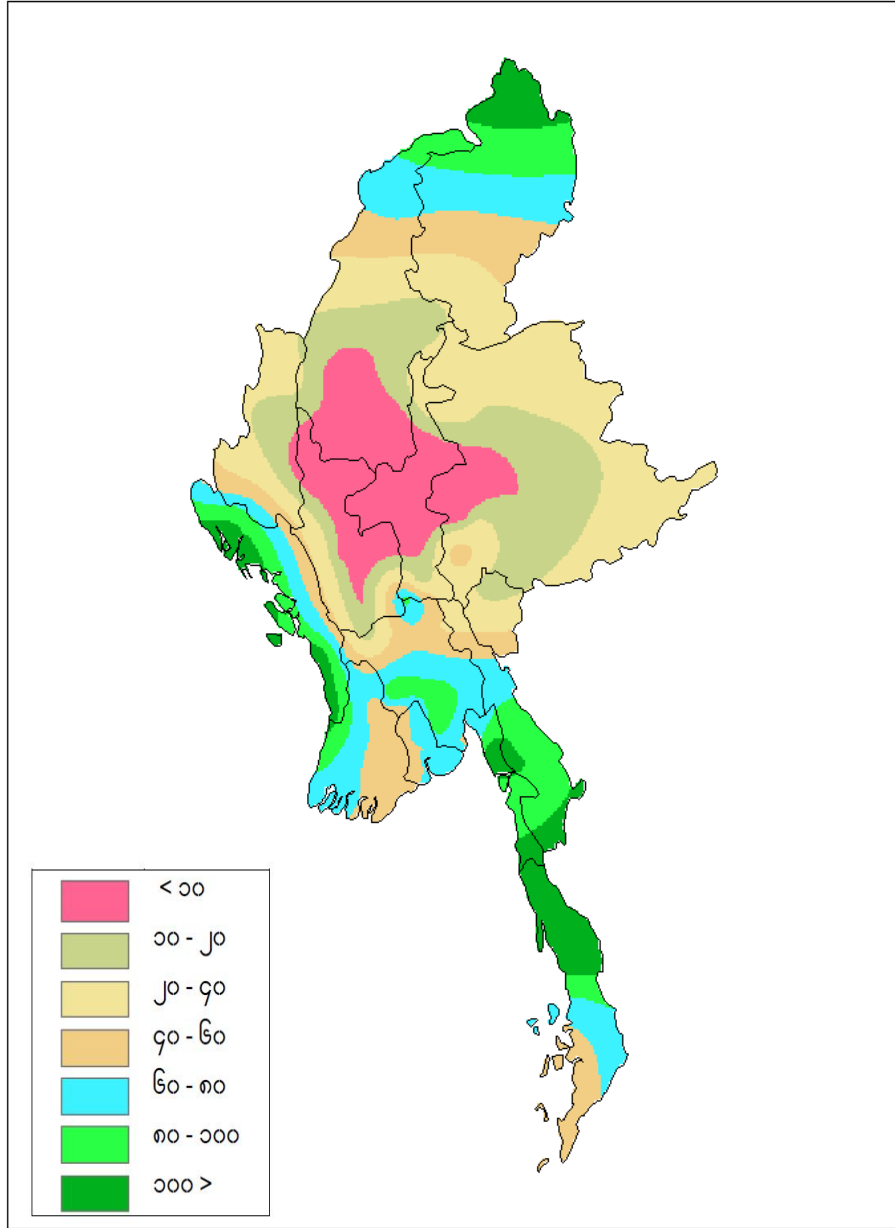
ပဲခူးတိုင်းဒေသကြီးတွင် တောင်ငူမြို့နယ်၊ ပဲခူးမြို့နယ်နှင့် သာယာဝတီမြို့နယ်၊ ရန်ကုန်တိုင်း ဒေသကြီးတွင် မှော်ဘီမြို့နယ်၊ မင်္ဂလာဒုံမြို့နယ်နှင့် ကမ္ဘာအေးမြို့နယ်၊ ဧရာဝတီတိုင်းဒေသကြီးတွင် ဟင်္သာတမြို့နယ်၊ မအူပင်မြို့နယ်၊ ပုသိမ်မြို့နယ်၊ မြောင်းမြမြို့နယ်နှင့် ငါးသိုင်းချောင်းမြို့နယ်၊ တနင်္သာရီတိုင်းဒေသကြီးတွင် ထားဝယ်မြို့နယ်၊ ကချင်ပြည်နယ်တွင် ပူတာအိုမြို့နယ်နှင့် မြစ်ကြီး နားမြို့နယ်၊ ရှမ်းပြည်နယ်(မြောက်ပိုင်း)တွင် လားရှိုးမြို့နယ်၊ ရှမ်းပြည်နယ် (အရှေ့ပိုင်း) ကျိုင်းတုံ မြို့နယ်နှင့် ပင်လောင်းမြို့နယ်၊ ရခိုင်ပြည်နယ်တွင် ကျောက်တော်မြို့နယ်၊ စစ်တွေမြို့နယ်၊ ကျောက်ဖြူမြို့နယ်၊ ဝှံ့မြို့နယ်၊ မြောက်ဦးမြို့နယ်နှင့် မာန်အောင်မြို့နယ်၊ မွန်ပြည်နယ်တွင် သိမ်ဇရပ် မြို့နယ်တို့ဖြစ်ကြပါသည်။

**(ခ) ရွာသွန်းမြဲအောက်လျော့သော ဒေသများ**

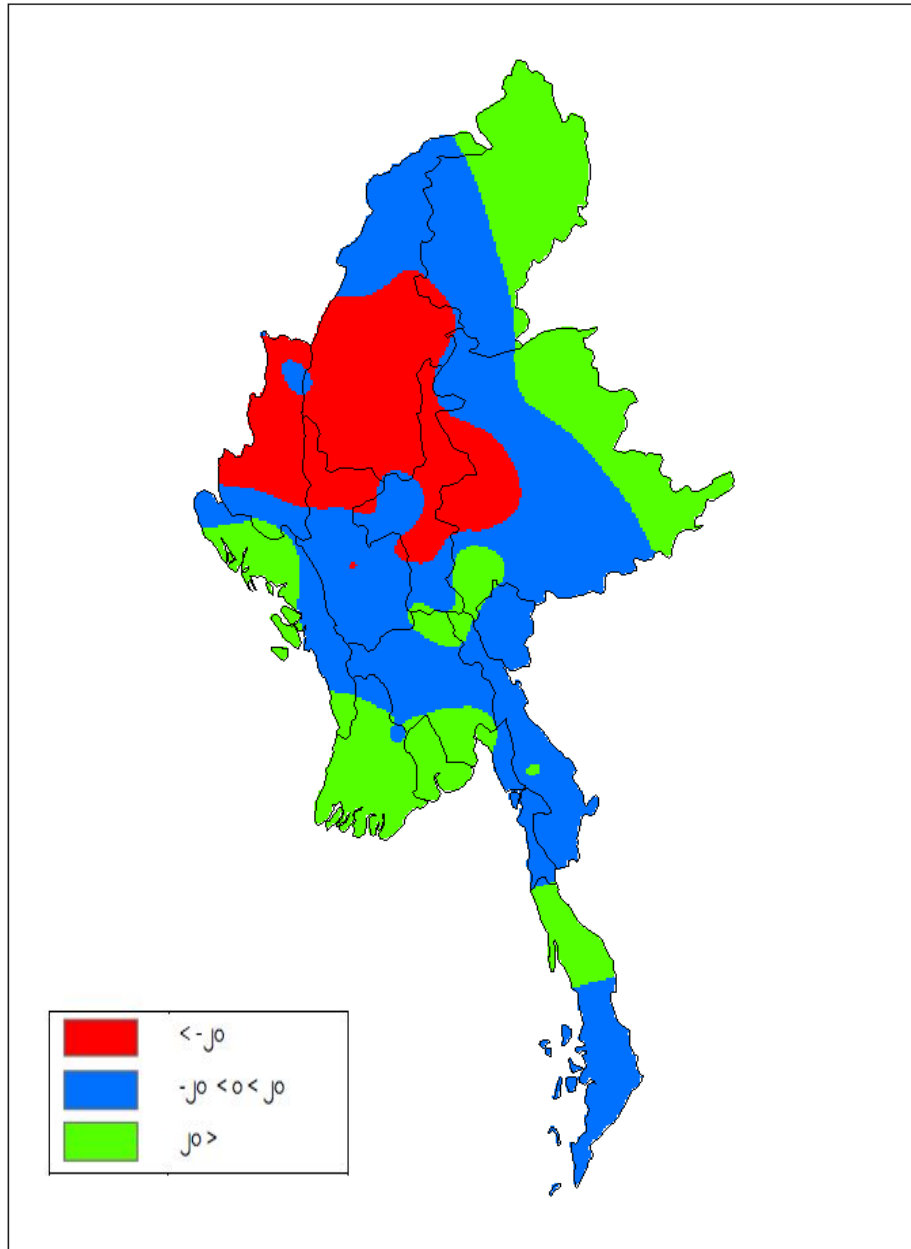
စစ်ကိုင်းတိုင်းဒေသကြီးအထက်ပိုင်းတွင် ကသာမြို့နယ်၊ မော်လိုက်မြို့နယ်နှင့် ကလေးဝ မြို့နယ်၊ စစ်ကိုင်းတိုင်းဒေသကြီးအောက်ပိုင်းတွင် ရွှေဘိုမြို့နယ်၊ မုံရွာမြို့နယ်နှင့် စစ်ကိုင်းမြို့နယ်၊ မန္တလေးတိုင်းဒေသကြီးတွင် မန္တလေးမြို့နယ်၊ မိတ္ထီလာမြို့နယ်နှင့် ရမည်းသင်းမြို့နယ်၊ မကွေးတိုင်း ဒေသကြီးတွင် မင်းဘူးမြို့နယ်နှင့် ပခုက္ကူမြို့နယ်၊ ချင်းပြည်နယ်တွင် မင်းတပ်မြို့နယ်နှင့် ဟားခါး မြို့နယ်တို့ ဖြစ်ကြပါသည်။

**(ဂ) ရွာသွန်းမြဲခန့်ရွာသော ဒေသများ**

စစ်ကိုင်းတိုင်းဒေသကြီးအထက်ပိုင်းတွင်ခန္တီးမြို့နယ်၊ ဟုမ္မလင်းမြို့နယ်နှင့် ကလေးမြို့နယ်၊ မန္တလေးတိုင်းဒေသကြီးတွင် နေပြည်တော်(ရေဆင်း)၊ မိုးကုတ်မြို့နယ်၊ မြင်းခြံမြို့နယ်နှင့် ပျဉ်းမနားမြို့နယ်၊ မကွေးတိုင်းဒေသကြီးတွင် ချောက်မြို့နယ်၊ မကွေးမြို့နယ်နှင့် အောင်လံမြို့နယ်၊ ရခိုင်ပြည်နယ်တွင် သံတွဲမြို့နယ်၊ ပဲခူးတိုင်းဒေသကြီးတွင် ပြည်မြို့နယ်နှင့် ရွှေကျင်မြို့နယ်၊ ရန်ကုန်တိုင်းဒေသကြီးတွင် ကိုကိုးကျွန်းမြို့နယ်၊ ဧရာဝတီတိုင်းဒေသကြီးတွင် ဇလွန်မြို့နယ်၊ တနင်္သာရီတိုင်းဒေသကြီးတွင် မြိတ်မြို့နယ်နှင့် ကော့သောင်းမြို့နယ်၊ ကချင်ပြည်နယ်တွင် ဗန်းမော် မြို့နယ်၊ ရှမ်းပြည်နယ်(မြောက်ပိုင်း)တွင် သီပေါမြို့နယ်၊ ရှမ်းပြည်နယ်(တောင်ပိုင်း) တောင်ကြီး မြို့နယ်၊ ရှမ်းပြည်နယ်(အရှေ့ပိုင်း)တွင် ဟဲဟိုးမြို့နယ်၊ ချင်းပြည်နယ်တွင် ပလက်ဝမြို့နယ်၊ ကယား ပြည်နယ်တွင် လွိုင်ကော်မြို့နယ်၊ ကရင်ပြည်နယ်တွင် ဘားအံမြို့နယ်၊ မွန်ပြည်နယ်တွင် သထုံ မြို့နယ်၊ မော်လမြိုင်မြို့နယ်၊ ရေးမြို့နယ်၊ မုဒုံမြို့နယ်နှင့် ဘီးလင်းမြို့နယ် တို့ဖြစ်ကြပါသည်။



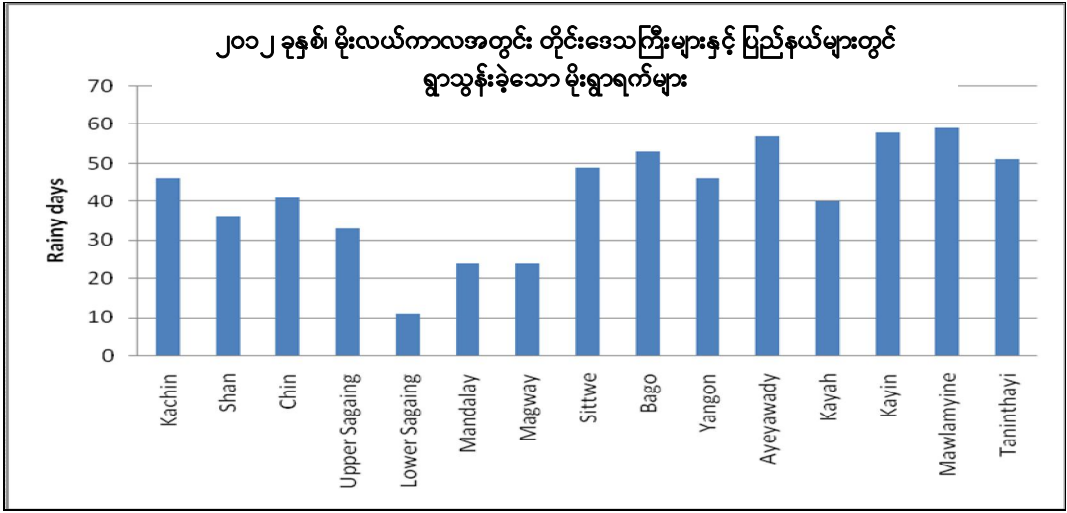
ပုံ(၇) ၂၀၁၂ ခုနှစ် မိုးလယ်ကာလအတွင်း ရွာသွန်းခွဲသော မိုးရေချိန်ကို (လက်မ) ဖြင့်ပြပုံ



ပုံ(၈) မိုးလယ်ကာလအတွင်းရွာသွန်းခဲ့သော မိုးရေချိန်များကို ရွာသွန်းမြဲမိုးရေချိန်များနှင့် နှိုင်းယှဉ်ပြပုံ

၁၆။ ၂၀၁၂ ခုနှစ်၊ မိုးလယ်ကာလအတွင်း တိုင်းဒေသကြီးများနှင့် ပြည်နယ်များတွင် ရွာသွန်း ခဲ့သော မိုးရွာရက်များကို ပုံ(၉) တွင် ဖော်ပြထားပါသည်။ အဆိုပါပုံအရ မိုးရွာရက် အနည်းဆုံးမှာ အလယ်ပိုင်းဒေသများဖြစ်သည့် စစ်ကိုင်းတိုင်းဒေသကြီးအောက်ပိုင်း၊ မန္တလေးတိုင်းဒေသကြီးနှင့် မကွေးတိုင်းဒေသကြီးတို့ဖြစ်ကြပြီး၊ မိုးရွာရက်အများဆုံးဒေသများမှာ ပဲခူးတိုင်းဒေသကြီး၊ ဧရာဝတီ တိုင်းဒေသကြီး၊ တနင်္သာရီတိုင်းဒေသကြီး၊ ကရင်ပြည်နယ်နှင့် မွန်ပြည်နယ်တို့ဖြစ်ကြပါသည်။ **ယေး(၅)** တွင်လည်း တိုင်းဒေသကြီးများနှင့် ပြည်နယ်များ၏ မိုးရွာရက်များကိုဖော်ပြထားပါသည်။ အဆိုပါယေးအရ မိုးလယ်ကာလအတွင်း မိုးရွာရက် အနည်းဆုံးမှာ (၁၁)ရက်၊ ဖြစ်ပြီး မိုးရွာရက် အများဆုံးမှာ(၅၉)ရက်ဖြစ်သည်ကို တွေ့ရှိရပါသည်။

၁၇။ ၂၀၁၂ ခုနှစ်၊ မိုးလယ်ကာလများတွင် တစ်နေ့တာ အများဆုံး ရွာသွန်းခဲ့သော မိုးရေချိန် များကို **ယေး(၅)** တွင် ဖော်ပြထားပါသည်။ အဆိုပါယေးအရ ဇူလိုင်လတွင် တစ်နေ့တာ အများဆုံး (၈)လက်မကျော်မှ (၁၀)လက်မကျော်ထိ ရွာသွန်းခဲ့သောမြို့များမှာ သံတွဲမြို့၊ ထားဝယ်မြို့နှင့် သထုံမြို့တို့ဖြစ်ကြပြီး၊ ဩဂုတ်လတွင် တစ်နေ့တာ အများဆုံး(၈)လက်မကျော်မှ (၁၃)လက်မကျော် ထိ ရွာသွန်းခဲ့သောမြို့များမှာ သထုံမြို့၊ ပဲခူးမြို့နှင့် စစ်တွေမြို့တို့ဖြစ်ကြပါသည်။



ပုံ(၉) မိုးလယ်ကာလအတွင်း တိုင်းဒေသကြီးများနှင့် ပြည်နယ်များတွင် ရွာသွန်းခဲ့သော မိုးရွာရက်များပြပုံ



ဇယား(၅) ၂၀၁၂ ခုနှစ်၊ မိုးလယ်ကာလအတွင်း တိုင်းဒေသကြီးနှင့်ပြည်နယ်များ၏ မိုးရွာရက်များ

တိုင်းဒေသကြီး/ပြည်နယ်များ	မိုးလယ်ကာလမိုးရွာရက်များ
ကချင်ပြည်နယ်	၄၆
ရှမ်းပြည်နယ်	၃၆
ချင်းပြည်နယ်	၄၁
စစ်ကိုင်းတိုင်း အထက်ပိုင်း	၃၃
စစ်ကိုင်းတိုင်း အောက်ပိုင်း	၁၁
မန္တလေးတိုင်း	၂၄
မကွေးတိုင်း	၂၄
ရခိုင်ပြည်နယ်	၄၉
ပဲခူးတိုင်း	၅၃
ရန်ကုန်တိုင်း	၄၆
ဧရာဝတီတိုင်း	၅၇
ကယားပြည်နယ်	၄၀
ကရင်ပြည်နယ်	၅၈
မွန်ပြည်နယ်	၅၉
တနင်္သာရီတိုင်း	၅၁

**ဇယား(၆) တိုင်းဒေသကြီးနှင့်ပြည်နယ်များတွင် ၂၀၁၂ခုနှစ်၊ ဇူလိုင်လနှင့်ဩဂုတ်လ အတွင်း တစ်နေ့တာ အများဆုံးမိုးရွာသွန်းခဲ့သည့် မြို့၊ မိုးရေချိန် (လက်မ) နှင့်နေ့ရက်**

စဉ်	တိုင်းဒေသကြီးနှင့် ပြည်နယ်များ	မြို့	မိုးရေချိန် (လက်မ)	(ဇူလိုင်လ) နေ့ရက်	မြို့	မိုးရေချိန် (လက်မ)	(ဩဂုတ်လ) နေ့ရက်
၁	ကချင်ပြည်နယ်	ပူတာအို	၅.၀၄	၈	ပူတာအို	၅.၈၃	၁၂
၂	ရှမ်းပြည်နယ်	လားရှိုး	၃.၆၆	၉	ပင်လောင်း	၂.၈၇	၂၀
၃	ချင်းပြည်နယ်	ပလက်ဝ	၄.၇၂	၁၉	ပလက်ဝ	၄.၆၁	၁၂
၄	စစ်ကိုင်းတိုင်း အထက်ပိုင်း	ခန္တီး	၇.၂၈	၁၀	ခန္တီး	၆.၉၃	၂၁
၅	စစ်ကိုင်းတိုင်း အောက်ပိုင်း	ရွှေဘို	၁.၂၆	၁၃	စစ်ကိုင်း	၂.၂၄	၈
၆	မန္တလေးတိုင်း	မိုးကုတ်	၂.၆၈	၁၄	မိုးကုတ်	၃.၈၂	၂၀
၇	မကွေးတိုင်း	မကွေး	၂.၅၆	၁၀	တောင်တွင်းကြီး	၂.၄၈	၂၇
၈	ကယားပြည်နယ်	လွိုင်ကော်	၁.၃၄	၂၄	လွိုင်ကော်	၁.၇၃	၂၇
၉	ကရင်ပြည်နယ်	ဘားအံ	၇.၂၈	၂၅	ဘားအံ	၅.၄၃	၁၀
၁၀	ပဲခူးတိုင်း	ညောင်လေးပင်	၆.၅၄	၂၇	ပဲခူး	၉.၂၉	၁၀
၁၁	ရခိုင်ပြည်နယ်	သံတွဲ	၈.၅၀	၁၉	စစ်တွေ	၁၃.၅၈	၈
၁၂	ဧရာဝတီတိုင်း	ငါးသိုင်းချောင်း	၅.၃၉	၂၅	ပုသိမ်	၆.၆၂	၁၅
၁၃	ရန်ကုန်တိုင်း	မှော်ဘီ(စိုက်)	၃.၂၇	၂၅	ခရမ်း	၄.၈၈	၁၉
၁၄	မွန်ပြည်နယ်	သထုံ	၁၀.၈၇	၂၅	သထုံ	၈.၁၅	၁၀
၁၅	တနင်္သာရီတိုင်း	ထားဝယ်	၁၀.၁၆	၂၉	ကော့သောင်း	၇.၂၈	၂၂

**သုံးသပ်ချက်နှင့် နိဂုံး**

၁၈။ ၂၀၁၂ ခုနှစ်၊ မိုးလယ်ကာလအတွင်း မိုးလေဝသအခြေအနေများကို သုံးသပ်ရာတွင် ဘင်္ဂလားပင်လယ်အော် အနောက်မြောက်ပိုင်းတွင် လေဖိအားနည်းရပ်ဝန်း(၄) ကြိမ်ဖြစ်ပေါ်ခဲ့ခြင်း၊ ကပ္ပလီပင်လယ်ပြင်နှင့် ဘင်္ဂလားပင်လယ်အော်တို့တွင် မုတ်သုံလေအားအသင့်အတင့်မှ အားကောင်းခဲ့ခြင်း၊ မြန်မာတစ်နိုင်ငံအောက်ပိုင်းဒေသများတွင် ဒေသအလိုက်နှင့် မြန်မာနိုင်ငံ အထက်ပိုင်းဒေသများတွင် နေရာကွက်ပြီးမိုးကြီးခဲ့ခြင်း၊ မိုးရွာသွန်းမှုအခြေအနေမှာ စစ်ကိုင်းတိုင်း ဒေသကြီး၊ မန္တလေးတိုင်းဒေသကြီး၊ မကွေးတိုင်းဒေသကြီးနှင့် ချင်းပြည်နယ်တို့တွင် ရွာသွန်းမြဲ အောက်လျော့ပြီး၊ ပဲခူးတိုင်းဒေသကြီး(တောင်ပိုင်း)၊ ရန်ကုန်တိုင်းဒေသကြီး၊ ဧရာဝတီတိုင်းဒေသ ကြီး၊ တနင်္သာရီတိုင်းဒေသကြီးမြောက်ပိုင်း၊ ကချင်ပြည်နယ်၊ ရှမ်းပြည်နယ်(အရှေ့ပိုင်းနှင့် မြောက်ပိုင်း)နှင့် ရခိုင်ပြည်နယ်တို့တွင် ရွာသွန်းမြဲထက်ပိုခဲ့ကာ၊ ကျန်တိုင်းဒေသကြီးနှင့် ပြည်နယ် တို့တွင် ရွာသွန်းမြဲခန့်ရွာခဲ့ပါသည်။ (၁၀)လက်မအောက်လျော့၍ ရွာသွန်းခဲ့သောဒေသများမှာ စစ်ကိုင်းတိုင်းဒေသကြီးအောက်ပိုင်း၊ မန္တလေးတိုင်းဒေသကြီးနှင့် မကွေးတိုင်းဒေသကြီးတို့ဖြစ်ကြ ပြီး၊ မိုးရေချိန်(၁၀၀)လက်မအထက် ရရှိခဲ့သောဒေသများမှာ တနင်္သာရီတိုင်းဒေသကြီး၊ ကချင် ပြည်နယ်၊ ရခိုင်ပြည်နယ်၊ ကရင်ပြည်နယ်နှင့် မွန်ပြည်နယ်တို့ဖြစ်ကြပါသည်။ မိုးရွာရက် အနည်းဆုံး ဒေသမှာ စစ်ကိုင်းတိုင်းဒေသကြီးအောက်ပိုင်းဖြစ်ပြီး၊ မိုးရွာရက်အများဆုံးဒေသများမှာ ပဲခူးတိုင်း ဒေသကြီး၊ ရန်ကုန်တိုင်းဒေသကြီး၊ ဧရာဝတီတိုင်းဒေသကြီးနှင့် တနင်္သာရီတိုင်းဒေသကြီး၊ ကချင် ပြည်နယ်၊ ရခိုင်ပြည်နယ်၊ ကရင်ပြည်နယ်နှင့် မွန်ပြည်နယ်တို့ဖြစ်ကြပါသည်။

ပြည်ထောင်စုသမ္မတမြန်မာနိုင်ငံတော်အစိုးရ  
ပို့ဆောင်ရေးဝန်ကြီးဌာန  
မိုးလေဝသနှင့်ဇလဗေဒညွှန်ကြားမှုဦးစီးဌာန  
နေပြည်တော်

၂၀၁၂ ခုနှစ်၊ မိုးလယ်ကာလအတွင်း ဖြစ်ပေါ်ခဲ့သော  
မိုးလေဝသအခြေအနေများဆိုင်ရာအစီရင်ခံစာ

မိုးလေဝသဌာနခွဲ  
နေပြည်တော်

နေပြည်တော်

၂၀၁၂ ခုနှစ်၊ စက်တင်ဘာလ ( ၁၃ ) ရက်

## မာတိကာ

စဉ်	အကြောင်းအရာ	စာမျက်နှာ
၁။	နိဒါန်း	၁
၂။	ဘင်္ဂလားပင်လယ်အော်အခြေအနေ	၁
၃။	အနောက်တောင်မုတ်သုံလေအင်အားအခြေအနေ	၁
၄။	မြန်မာနိုင်ငံအရပ်ရပ်တွင် မိုးရွာသွန်းမှုအခြေအနေ	၆
၅။	သုံးသပ်ချက်နှင့် နိဂုံး	၁၉